



agir  
rural développer  
agir développer  
rural

RAPPORT D'ACTIVITÉS 2018

17 rue Gabriel Compayré 81000 Albi

05 63 36 20 30

[www.edefpat.fr](http://www.edefpat.fr)

[contact@edefpat.fr](mailto:contact@edefpat.fr)

# Sommaire

L'Adefpat en bref .....	3
I. L'accompagnement de projet .....	4
A. Par la Formation Développement	
1. Des publics et des projets .....	4
2. Une méthode .....	4
3. Des compétences et des moyens .....	5
4. L'enrichissement par le design de service .....	6
5. L'activité 2018 .....	7
6. Des résultats 2018 .....	7
B. Par le DLA	
1. Des publics, des projets et une méthode .....	20
2. Activités et résultats 2018 .....	21
II. Innovation et expérimentation territoriale .....	22
A. Appui innovation et mise en réseau	
1. Journée de sensibilisation sur le financement participatif .....	22
2. Co-animation de la plateforme d'accueil de nouvelles populations .....	22
3. Veille et capitalisation .....	23
4. Animation de l'atelier Partenariat public privé du Parlement de la Montagne .....	23
5. Économie Sociale et Solidaire .....	25
B. Expérimentations territoriales	
1. Actions de sensibilisation des TPE aux problématiques RH .....	26
2. Expérimentation de co-construction de services aux entreprises (RESSAC) .....	27
3. Réseau de Tiers Lieux Centre Ouest Aveyron (Happy Montana) .....	29
III. Formation .....	30
IV. Vie associative .....	31
A. Évolution des adhésions .....	31
B. Les temps forts .....	32
C. Rencontres territoriales .....	33
D. Réflexions stratégiques CAP 2022 .....	33
E. Certification ISO 9001 .....	34
F. Les partenariats .....	34
G. Communication	
1. Les lettres contacts .....	35
2. Animation du site internet .....	35
Adefpat, sa vision, ses valeurs .....	36

## L'Adefpat c'est :

- Une gouvernance publique privée
- Une présence terrain depuis 35 ans
- Un outil collectif des territoires
- Une action quotidienne sur 5 départements
- Des missions/expérimentations régionales et nationales
- L'inscription dans les réseaux de l'accompagnement / financement

## L'Adefpat c'est pour :

- Les acteurs privés, publics et associatifs de la ruralité
- Développer l'emploi et l'activité
- Doter les porteurs de projet de nouvelles compétences
- Co-construire et faire ensemble



## L'ADEFPAT EN BREF

### Les plus Adefpat :

- Des accompagnements sur mesure,...
- ..ancrés sur les territoires,...
- ... avec un haut niveau d'expertise...
- ...mobilisant l'ensemble des partenaires.

### L'Adefpat permet :

- D'accompagner des projets
- D'innover et d'expérimenter

## LES FAITS MARQUANTS 2018

### Soit en un an

103 accompagnements réalisés	+12%
275 entreprises accompagnées	+96%
687 bénéficiaires	+60%

### Une offre de formation

à destination des développeurs économiques testée

Des expérimentations  
**Ressources Humaines et TPE** mobilisatrices

Des contributions au développement de **l'ESS** renforcées

### Le design de service :

de nouvelles techniques d'accompagnement intégrées

### La méthode « Adefpat »

reconnue dans le plan montagne de la Région Occitanie

# I. L'accompagnement de projet

## A. PAR LA FORMATION DÉVELOPPEMENT

### 1. Des publics et des projets

---

A

**Porteur de projet** contribuant au développement de l'emploi et de l'activité en milieu rural

**Privé** (Entreprise, demandeur d'emploi, salariés...)  
et/ou **public** (Collectivité, acteurs institutionnels,...)  
et/ou **associatif**

**Quel que soit le secteur d'activité**

**Pour des projets :**

- Création/Transmission/Reprise d'entreprise
- Développement/ changement d'échelle
- Innovant
- Coopératif

**Sur des sujets variés :**

- Management organisation
- Gestion des ressources humaines
- Gestion de la production
- Commercialisation
- Organisation collective
- Stratégie de développement
- Définition d'un modèle économique
- Définition de projet
- Stratégie territoriale
- Mobilisation locale
- ESS
- .....

### 2. Une méthode

---

La formation-développement est une méthode d'accompagnement de projet, individuel ou collectif, construite autour de trois objectifs :

A

- L'acquisition de compétences nouvelles pour les porteurs de projets
- Des avancées concrètes dans la réalisation du projet
- La favorisation de l'ancrage territorial et professionnel du projet dans son environnement

### Son positionnement spécifique permet de :

- Accorder de l'importance à la phase de clarification des besoins afin d'apporter une réponse adaptée au porteur de projet.
- Construire un accompagnement « sur-mesure » prenant en compte les ressources et valeurs du porteur de projet et le contexte de l'initiative.
- Intervenir en complémentarité avec les autres dispositifs d'appui des collectivités, consulaires et partenaires.
- Mobilisant acteurs du territoire et partenaires institutionnels, autour du porteur de projet pour mettre à sa disposition toutes les ressources utiles (financière, réseaux, expertise, partenariat opérationnel,...)

A

La formation-développement s'adapte à la diversité des projets, en proposant des accompagnements :

- Individualisé par projet
- Interentreprises
- Collectifs public/privé

## 3. Des compétences et des moyens

La formation-développement s'appuie sur différentes compétences :

### • Le conseiller Adefpat :

- Analyse les besoins du porteur de projet
- Restitue le projet dans son contexte local
- Identifie les partenaires et acteurs à mobiliser
- Définit les objectifs de l'accompagnement
- Sélectionne le consultant formateur adapté au projet et au porteur
- Suit le porteur de projet après l'accompagnement



Audrey FENESTRE  
Tarn et Garonne  
et Nord du Tarn



Virginie PENDARIES  
Ouest et Nord  
Aveyron



Bruno SÉRIER  
Lot



Pascal BONNIN  
Sud Tarn  
et Sud Aveyron



Hélène THOUVENIN  
Lozère

### • Le consultant formateur :

- Apporte son expertise sur la thématique
- Propose une pédagogie « sur-mesure »
- Propose des outils adaptés
- Veille à l'acquisition de compétences par le porteur de projet

### • Les acteurs du territoires et partenaires institutionnels :

Réunis au sein du groupe d'appui au projet, ils :

- Apportent leur expertise sur la thématique
- Mobilisent leurs différents outils et dispositifs de financements
- Assurent l'intégration dans le tissu local

A

En 2018

65 consultants formateurs  
sont référencés par l'Adefpat

Pour l'ensemble de sa mise en œuvre, l'accompagnement par la formation-développement mobilise des crédits de :

- La Région Occitanie
- L'Europe au travers du FSE et FEADER
- Les départements du Lot, Lozère, Tarn et Tarn-et-Garonne
- Le fond de formation VIVEA
- Les porteurs de projet publics et privés

## 4. L'enrichissement par le design de service

Soucieuse d'adapter en permanence ses services aux besoins des adhérents, l'Adefpat tente d'améliorer l'efficacité des accompagnements en intégrant des techniques nouvelles correspondant à l'évolution des attentes des porteurs de projets et des territoires. Ainsi en 2018, après une période expérimentale, elle a proposé des accompagnements utilisant la formation-développement enrichie par le design de service.

Le Design de Service est une démarche centrée sur l'expertise de l'utilisateur, combinée à une approche pluridisciplinaire (marketing, sociologie, urbanisme,...) pour créer des services utiles, désirables et fonctionnels pour les usagers mais aussi plus pertinents et efficaces pour les organisations.

A

En 2018

10 projets accompagnés mixant formation développement et design de service.

- Ex : une conciergerie interentreprises, Tiers lieux, offre de service aux nouveaux arrivants, médiathèque,...



Exemple : HÉBERGEMENTS PERSONNES ÂGÉES

### ACCOMPAGNEMENT CLASSIQUE

Pour définir un accueil de qualité dans une maison de retraite, l'intervenant aurait accompagné un groupe, composé d'élus, de techniciens et de professionnels, à concevoir un projet normé.

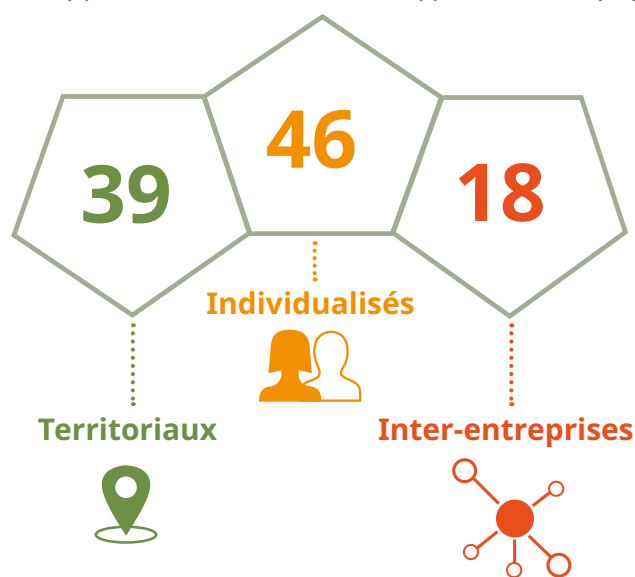
### ACCOMPAGNEMENT ENRICHİ PAR LE DESIGN

Sur ce même projet, ont été ajoutés des usagers : soignants, représentants des familles et personnes âgées pour concevoir au-delà des normes, des ambiances, un type de mobilier, de revêtements, de couleurs en utilisant matériaux et photos

## 5. L'activité 2018



La formation-développement se décline en 3 types d'accompagnements :



### • PAR SECTEUR D'ACTIVITÉ



## • PAR OBJECTIF D'ACCOMPAGNEMENT



## • PAR DÉPARTEMENT



A

En 2018

Quelques exemples d'accompagnements :

- Créer une entreprise de tourneur sur bois
- Inventer un espace créatif en centre-bourg
- Organiser les fonctions supports d'une compagnie de théâtre
- Créer un service d'accueil des conjoints des salariés à l'échelle d'une communauté de communes
- Commercialiser des produits d'artisanat d'art
- Reprendre une entreprise de construction de maison en bois

...



## 6. Des résultats 2018

65 ACCOMPAGNEMENTS  
ONT ÉTÉ CLÔTURÉS  
DONT 44 AVEC EFFET  
DIRECT SUR L'EMPLOI

28 entreprises  
pour une création

11 entreprises  
pour de la création  
d'une nouvelle activité

47 entreprises  
pour consolider  
leur activité

17 entreprises  
concernées par la création  
d'une nouvelle activité  
collective

9 entreprises  
accompagnées  
pour passer de l'idée  
au projet

21 PROJETS  
STRUCTURANTS  
POUR LE TERRITOIRE  
SONT ÉLABORÉS  
OU VALIDÉS

9 ACCOMPAGNEMENTS  
SUSPENDUS OU TERMINÉS  
AVEC L'ABANDON  
DU PROJET

4 projets abandonnés  
avant la fin  
de l'accompagnement

4 abandons de projet

1 projet  
en attente d'opportunité

A

En 2018

- 112 entreprises créées ou consolidées
- 34 emplois créés
- 368 emplois maintenus/consolidés
- 7 personnes dans une entreprise d'insertion



#### CC Aveyron Bas Ségala Viaur

ATELIERS CUISINE À TAYRAC - Formation-accompagnement à la définition de projet

#### CC Conques Marcillac

##### PROJET CULTUREL DE CONQUES-MARCILLAC

Formation accompagnement d'un groupe partenarial à la co-élaboration d'un projet culturel de territoire

##### MARIE PONS

Formation-accompagnement à l'élucidation d'un projet de création d'une activité d'offre de services aux familles

#### CC Grand Villefrancois

##### CÉCILE PERROD

Formation-accompagnement à la création d'un magasin de produits locaux

#### CC Lézou-Pareloup

##### LES LOCOMOTIVÉS (Étape 2)

Formation accompagnement à la définition d'une stratégie de développement

#### CC Pays Ségali

##### QUEL PROJET POUR LE CHÂTEAU DE TAURINES ?

Formation accompagnement d'un groupe partenarial pour la définition d'un projet culturel au service du territoire

##### ARTISANAT D'ART EN PAYS SÉGALI

Formation-accompagnement d'un groupe partenarial pour la requalification du Pôle territorial des Métiers d'Art

#### PETR Centre Ouest Aveyron

##### CO-CONSTRUCTION DE TIERS LIEUX

Formation accompagnement de groupes multi-acteurs pour la création de 4 tiers lieux

#### PETR du Haut Rouergue

##### TINY HOUSES

Formation-accompagnement à la création d'une activité artisanale

#### PETR du Haut Rouergue et PNR de l'Aubrac

MARQUISE ET NESTOR - Formation-accompagnement à la définition d'une stratégie de développement

MICHEL CHATELIN, TOURNEUR SUR BOIS - Formation-accompagnement à la création d'une activité

CHAUSSURES PROD'AUBRAC - Etape 3 - Formation-accompagnement à la post-crédation d'une entreprise artisanale

VALORISATION TOURISTIQUE DU SITE DE COUESQUES - Formation accompagnement d'un groupe partenarial pour la définition d'une stratégie touristique

COMPLEXE MUSICAL À SAINT-HIPPOLYTE - Formation-accompagnement à la définition de projet

#### PNR de l'Aubrac

##### TRAIT D'UNION

Formation-accompagnement d'un groupe partenarial pour la co-construction d'une stratégie territoriale en faveur de l'emploi

##### GAEC VALADIER EN ARGENCES

Formation-accompagnement à la définition d'un projet de diversification touristique

##### TOURISME DE NATURE EN AUBRAC

Formation accompagnement d'un groupe partenarial à la co-élaboration d'une offre de produits touristiques

##### PATRIMOINE, ENERGIES RENOUVELABLES ET ATTRACTIVITE

Formation accompagnement d'un groupe partenarial à la co-élaboration d'une offre touristique

##### DYNAMIQUE ÉCONOMIQUE EN ARGENCES

Formation accompagnement d'un groupe partenarial à la co-élaboration d'une dynamique économique territoriale

##### RENOUVELLEMENT DES GENERATIONS

Formation-accompagnement d'un groupe partenarial à la co-construction d'un projet collectif servant l'attractivité du territoire et le lien social

##### ESPACE CONVIDADIS

Formation-accompagnement d'un groupe partenarial à la co-construction d'un espace créatif

#### PNR des Grands Causses

HUNGRY BIRD TOURS - Formation-accompagnement à la création d'une offre de tourisme ornithologique

LES BASSINS DE L'HÔTEL DU DURZON - Formation-accompagnement à la valorisation touristique d'un potentiel naturel

LES BOUDEUSES - Formation-accompagnement à l'organisation des fonctions supports de la Compagnie

ENTREPRISES DE PLEINE NATURE DES GRANDS CAUSSES - Session 2018 - Formation-accompagnement au pilotage du projet de 4 entreprises

CAP VERT - Formation-accompagnement au développement commercial du complexe hôtelier

SITE DE MONTPELLIER-LE-VIEUX - Formation accompagnement d'un groupe partenarial à la co-élaboration du projet de site

VALORISER LES PRODUITS AGRO-ALIMENTAIRES DU SUD AVEYRON - Formation au développement d'activités de valorisations de produits alimentaires

STRUCTURER UN PROJET DE SERVICES AUX FAMILLES - Formation accompagnement pour la co-conception d'un projet social

BRUNO CHARTIER, TOURNEUR SUR BOIS - Formation-accompagnement à la définition d'une stratégie commerciale

## Emilie Bessières régale local



### DES FEMMES ET DES HOMMES PORTEURS-EUSES DE PROJETS DANS L'AVEYRON



30 accompagnements



65 entreprises  
accompagnées



209 685€ engagés  
de prestations externes



223 bénéficiaires



124 hommes



99 femmes



Emilie travaille en direct avec 90 producteurs locaux

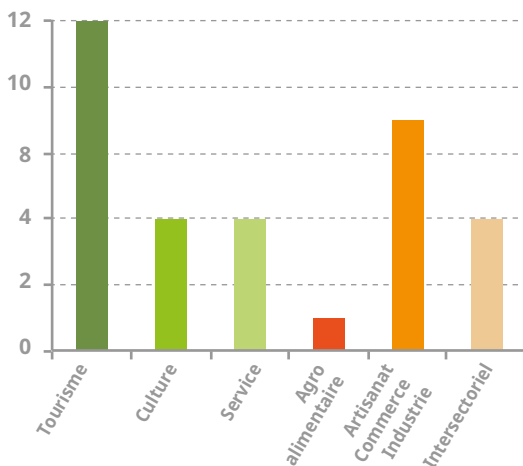
**OBJET** / Créer un magasin de produits locaux à Espalion.

**PARTENAIRES** / Chambre d'agriculture, CCI, pôle économique d'Espalion, PETR du Haut Rouergue, MPA Occitanie.

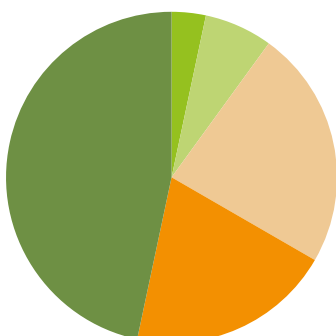
**FINANCEMENTS** /



### SECTEUR D'ACTIVITÉ



### OBJECTIFS D'ACCOMPAGNEMENT



- Définition de projet
- Management des organisations
- Gestion de production
- Définition Stratégie de développement
- Commercialisation

« Certaines semaines, entre le travail et les enfants, je n'avais pas le temps d'aller au marché. Cela me frustrait de ne pas pouvoir acheter de bons produits locaux. C'est de là qu'est venue mon idée de monter Localement bon. » Dans son magasin, implanté en bordure d'une rue passante d'Espalion, Emilie Bessières raconte son envie depuis toute petite d'être commerçante mais aussi son ignorance totale des ficelles du métier. « J'ai été parachutiste dans l'armée pendant cinq ans, avec des missions au Kosovo et en Guyane, puis chauffeur/livreur et préparatrice de commandes et j'avais des parents commerçants. Mais l'expérience de la rigueur et de la gestion de stocks, ça ne suffit pas ! »

En 2016, elle part à la recherche de producteurs qui accueillent favorablement son projet et c'est au cours d'un rendez-vous au Pôle Economique d'Espalion qu'elle rencontre l'Adefpat. « Je ne savais pas par quoi commencer. J'ai vu six fois la consultante formatrice qui m'a accompagnée pour monter mon projet. Elle m'a appris à établir un planning bien carré. Avec elle, nous avons tout passé en revue : les normes sanitaires et incendie, l'aménagement du magasin avec des zones « chaudes » et des « zones froides » et comment marger, ce dont je n'avais aucune idée », se souvient-elle. Elle se met aussi aux tableurs et plonge dans les réseaux sociaux. « Je n'en avais pas du tout envie, mais ma formatrice m'a dit que c'était indispensable et elle avait raison ! »

Disciplinée, Emilie suit les conseils et travaille d'arrache-pied. Le 10 mai 2017, elle inaugure « Localement bon ». Le bouche à oreille fonctionne. Elle fidélise une

**Je ne savais pas  
par quoi commencer**

clientèle heureuse d'y trouver de la viande de producteurs, des endives de Laguiole et du vin de Marcillac. « J'ai ouvert au bon moment quand on a commencé à parler des circuits courts. Dès la première année, j'ai réussi et même dépassé mon prévisionnel. Aujourd'hui, je travaille avec 90 producteurs avec plus de 1 000 références en magasin. » Heureuse de voir son rêve se réaliser, Emilie continue de donner des nouvelles à sa formatrice et conseille à son tour des femmes qui veulent se lancer dans ce type d'aventure.

## CC Cauvaldor

GUIDES CONFÉRENCIERS DU NORD DU LOT - Accompagnement à la consolidation d'activités

ÉCOLES DE MUSIQUE DES CAUSSES ET VALLÉE DE LA DORDOGNE

Accompagnement à la définition d'un service à l'échelle communautaire

LES SALAISONS FERMÈRES (Étape 2) Accompagnement à la consolidation d'un outils de transformation agro alimentaire

QUALITÉ TOURISME EN VALLÉE DE LA DORDOGNE LOTOISE - Accompagnement d'une démarche qualité

HÉBERGEMENTS POUR PERSONNES ÂGÉES - Accompagnement à la définition d'un service à l'échelle communautaire

GUIDE CONFERENCIERS DU NORD DU LOT - Etape 2- Accompagnement à la consolidation d'activités

## CC Cazals Salviac

PLAN D'EAU ET BASTIDE DE CAZALS - Accompagnement à la définition d'une stratégie de valorisation touristique

## CC Grand Figeac

CONCIERGERIE SOLIDAIRE DE TERRITOIRE - Accompagnement à la création de la conciergerie

PLATEFORME DE MOBILITÉ SUR LE GRAND FIGEAC

Accompagnement à la conception de solutions de mobilités pour les salariés

AMG AÉROSTRUCTURE - Accompagnement à la définition d'un système de management de la qualité

MON CABAS FERMIER - Accompagnement à la définition d'un service alimentaire local

FROMAGES DU SÉGALA LOTOIS - Accompagnement à la définition d'une stratégie commerciale individuelle et collective

ACCUEIL DES CONJOINTS - Accompagnement à la création d'un service aux salariés

PLATEAU DE FELZINS - Accompagnement à la définition d'une stratégie d'attractivité

FABLAB DE SAINT CERE - Accompagnement à la définition d'un modèle économique et de gouvernance

ENTREPRISE LADIRAT - Accompagnement à la définition d'une stratégie de diversification

## CC Quercy Blanc

LE TROISIÈME LIEU - Accompagnement à la création d'un tiers lieu

TOURISME EN QUERCY BLANC - Accompagnement à la définition d'axes stratégiques

MEDIATHEQUES DU QUERCY BLANC - Accompagnement à la définition d'un service à l'échelle communautaire

## CC Quercy Bouriane

PROJET CULTUREL EN QUERCY BOURIANE - Accompagnement à la définition d'un projet culturel de territoire

## CC Vallée du L et V

DESTINATION VALLÉE DU LOT ET DU VIGNOBLE - Accompagnement à la définition d'une stratégie touristique

BASE NAUTIQUE DE CAIX - Accompagnement à la définition d'une stratégie de valorisation touristique

## PETR Grand Quercy

FLORENCE CAMBRÉZY - Accompagnement à la définition d'un projet d'hébergement touristique

MAISON DES SAISONNIERS ET DE LA PLURIACTIVITE - Accompagnement à la conception d'un service aux salariés

NATHALIE LAPORTE - Accompagnement à la conception d'un produit innovant

RENDEZ-VOUS DU MANAGEMENT SUR LE GRAND QUERCY - Accompagnement de dirigeants de TPE sur une démarche de progrès

## PNR des Causses du Quercy

LA PLUME DU CAUSSE - Accompagnement à la conception d'un outils de transformation agro alimentaire

RENDEZ-VOUS DU MANAGEMENT SUR LES CAUSSES DU QUERCY - 2017

Accompagnement de dirigeants de TPE sur une démarche de progrès

PLANTES AROMATIQUES ET MÉDICINALES SUR LES CAUSSES DU QUERCY

Accompagnement d'un projet collectif de diversification agricole

LE HAMEAU DE BARRIÈRES - Accompagnement à la définition d'un projet de valorisation d'un site touristique

VALLÉE DU CÉLÉ - Accompagnement à la définition d'une stratégie d'attractivité

AURELIE PISSARD - Accompagnement à la reprise d'un hôtel

RENDEZ-VOUS DU MANAGEMENT SUR LES CAUSSES DU QUERCY - 2018

Accompagnement de dirigeants de TPE sur une démarche de progrès

## Objectif Qualité Tourisme™ en vallée de la Dordogne



La spécialiste du tourisme et celui du canoë  
apprécient ce travail en commun.

**OBJET** / Accompagner des dirigeants d'entreprises touristiques souhaitant s'engager sur une démarche de progrès.

**PARTENAIRES** / Communauté de communes Causses et Vallée de la Dordogne, Office de tourisme de la vallée de la Dordogne, ADT du Lot, Région Occitanie-CRT Occitanie, GAL LEADER Figeac Quercy Vallée de la Dordogne, Directe Occitanie.

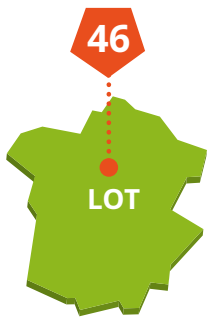
**FINANCEMENTS** / La Région Occitanie  
Première Région Française | l'Europe  
en France  
Fonds Social Européen

« **L'**étincelle de départ, c'est la création, sous forme d'EPIC, d'un Office de Tourisme Vallée de la Dordogne qui regroupe 143 communes avec un pied dans le Lot et l'autre en Corrèze. L'objectif est de mettre les professionnels du tourisme au même niveau en visant la certification nationale « Qualité tourisme ». Nous avons d'abord réalisé un diagnostic chez 20 prestataires volontaires, représentatifs des activités touristiques dans la Vallée. Qui pouvait ensuite nous accompagner sur la stratégie marketing et qualification de l'offre ? L'Adefpat, bien sûr. Nous avons déjà travaillé ensemble. »

*Nous souhaitons  
faire perdurer  
le groupe*

Au volant de sa voiture, Chantal Lacassagne trace sur les petites routes pour rejoindre la rivière. Responsable Ingénierie du développement Territorial Vallée de la Dordogne, elle connaît bien les acteurs du tourisme. « Nous avons commencé à travailler à la fin de l'été 2017 autour de 4 ateliers collectifs complétés par des 1/2 journée d'accompagnements individuel. Communication avec la clientèle, promotion, e-réputation... les professionnels partagent des besoins communs. »

Au bout de la route, il y a Canoë Safaraid et ses 500 canoës. L'entreprise de Yoann et Marjorie Heurtevent gère plusieurs bases sur la Dordogne avec 3 permanents et 20 saisonniers. « La qualité a toujours été notre créneau. Cette démarche, c'était pour nous une aubaine. On s'est lancé sans hésitation », raconte Yoann qui vient de boucler une saison intense. « La phase diagnostic s'est très bien passée. C'est un regard lucide. Le travail avec notre formateur Adefpat avec un groupe réunissant une vingtaine de professionnels différents et pas concurrents a permis d'échanger librement... On a été très productifs et nous souhaitons faire perdurer le groupe. » A l'issue de l'accompagnement, il est l'un des 13 participants à avoir candidaté à la certification nationale « Qualité tourisme ».



## DES FEMMES ET DES HOMMES PORTEURS-EUSES DE PROJETS DANS LE LOT



33 accompagnements



285 bénéficiaires



146 entreprises  
accompagnées



138 hommes

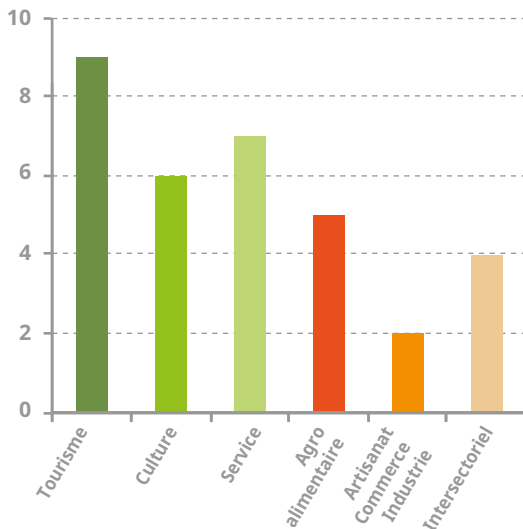


247 625€ engagés  
de prestations externes

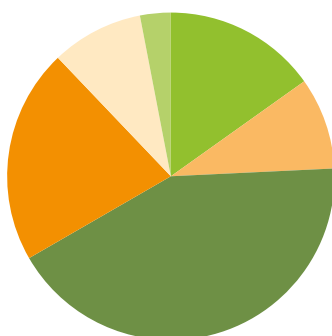


147 femmes

## SECTEUR D'ACTIVITÉ



## OBJECTIFS D'ACCOMPAGNEMENT



- Organisation Collective
- Management des organisations
- Gestion de production
- Définition Stratégie de développement
- Commercialisation
- Gestion des RH

## Terres de vie / Madeeli

### AUX SOURCES DU BIEN-ÊTRE

Accompagnement au développement d'activités bien-être

## PETR du Gévaudan

### VÊTEMENTS ADAPTÉS

Accompagnement à la création de vêtements adaptés aux personnes en perte d'autonomie

### VÊTEMENTS ADAPTÉS (Étape 2)

Accompagnement à la création de vêtements adaptés aux personnes en perte d'autonomie

### CHOCOLATERIE - CONFISERIE

Accompagnement à la commercialisation des productions

### PROJETS DE FABRICATION DE BIJOUX ET DE JOUETS EN BOIS

Accompagnement à la commercialisation de l'artisanat d'art

## PETR Sud Lozère

### TITANIUM SOUND (Étape 2)

Accompagnement au développement de la fabrication d'instruments de musique en Titanium

### CREATION D'UNE ACTIVITE POUR LE DEVELOPPEMENT DES COMPÉTENCES PSYCHOSOCIALES



## LOZÈRE

Pôle d'équilibre territorial  
et rural du Pays Gévaudan



### DES FEMMES ET DES HOMMES PORTEURS-EUSES DE PROJETS EN LOZÈRE



8 accompagnements



8 entreprises  
accompagnées



36 115€ engagés  
de prestations externes



9 bénéficiaires

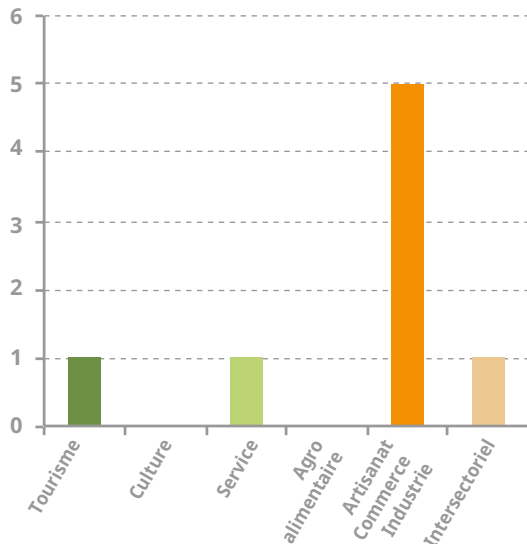


2 hommes

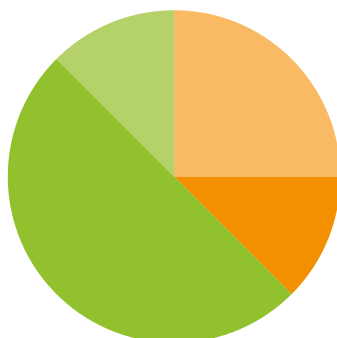


7 femmes

### SECTEUR D'ACTIVITÉ



### OBJECTIFS D'ACCOMPAGNEMENT



- Définition d'un modèle économique
- Définition de projet
- Définition Stratégie de développement
- Commercialisation

## Christine Raynal tisse « Un rayon de Soleil »



En mars, Christine commercialise sa première collection

**OBJET** / Créer une ligne de vêtements adaptés et esthétiques pour les personnes en perte d'autonomie.

**PARTENAIRES** / Clos du Nid, Lozère Développement, CCI 48, Ad'Occ, AIRDIE.

**FINANCEMENTS** /



« **M**on formateur Adefpat a su cerner ma personnalité. Tout ce travail fait ensemble et le lien que l'on a gardé, c'est une richesse énorme. Avec un accompagnement classique, j'aurais sûrement décroché ! » Au cœur de la nature lozérienne, dans la maison chaleureuse qu'elle a aménagée avec son compagnon, Christine Raynal montre quelques échantillons de sa ligne de vêtements. Pantalons aux grandes fermetures éclairs le long des jambes pour s'habiller facilement, larges capes qui peuvent enrober un fauteuil roulant ou encore « bavanas » (bavoir pour adulte) aux couleurs gaies pour ne pas se salir, chaque pièce est pensée pour faciliter le quotidien des personnes en perte d'autonomie et de ceux qui en prennent soin.

« Dans le cadre de mon travail d'éducatrice spécialisée j'ai pu constater que leurs vêtements sont souvent inadaptés et inconfortables et je me suis dit qu'il fallait faire quelque chose », raconte la jeune femme. Elle se présente au concours Share Lozère avec son projet de vêtements, décroche le 2<sup>ème</sup> prix régional et tisse à cette occasion un réseau. De fil en aiguille, son projet qui allie ses deux passions « éducatrice et couturière » prend forme avec l'appui de l'Adefpat. « Je voulais savoir où j'allais avant de me lancer. De l'étude de marché à la validation des prototypes, j'ai eu droit à deux sessions avec mon formateur. Il m'a dit : « Tu seras un rayon de soleil pour les personnes handicapées ». Grâce à lui, j'avais le nom de mon entreprise ! J'ai frappé à la porte de groupes textile pour récupérer et adapter des vêtements. Armor Lux, les célèbres fabricants de marinières et pulls marins, ont été intéressés par ce projet social. Ils travaillent en ce moment sur une collection de « hauts ». Ce partenariat donne du crédit à mon projet. »

Grâce au réseau de son formateur Adefpat, Christine a aussi connu Muriel, une styliste couture avec qui elle va monter une sarl. « L'objectif est de commercialiser la première collection fin mars. On se lance d'abord sur la Lozère et l'Aveyron. Nous proposerons dans un premier temps nos vêtements directement dans les établissements spécialisés. Et j'ai déjà beaucoup d'idées pour la suite ! »

## Pays Lauragais

### AMANDINE JULIEN

Formation-accompagnement au montage d'un élevage d'insectes

## Gaillac Graulhet Agglo

### UN TEMPS CHOISI

Formation-accompagnement à la définition du projet commercial

### POSITIONNEMENT ET STRATÉGIE DE TPE AGGLO GAILLAC-GRAULHET

Formation au marketing stratégique et opérationnel

### CONSOLIDER LA CROISSANCE DES JEUNES TPE

Formation-accompagnement au suivi de l'activité post-crédit

### LES MIRLIFLORES

Formation-accompagnement au développement commercial

### LA BOUTIQUE ECOLE DE GRAULHET

Formation à la faisabilité commerciale de 6 activités d'artisanat

## PETR Albigeois Bastides

### LES CASCADES D'ARIFAT

Accompagnement à la définition de positionnement d'un site touristique

### ENTREPRISES DU CENTRE TARN

Accompagnement d'un groupe d'entreprise au positionnement stratégique et au marketing

### RESTAUR REAL AUTO

Accompagnement à la consolidation d'une activité de rénovation de véhicules anciens.

### L'ATELIER DE LABOUTARIE

Consolider un atelier de découpe

## PETR Cocagne

### ETABLI WORKSHOP

Formation au développement commercial de l'activité

### LE FOURNIL DE CUQ-TOULZA

Formation-accompagnement au repositionnement commercial

### ÉCO-PÂTURAGE DANS LE SUD DU TARN

Formation accompagnement du groupe partenarial à la co-élaboration d'un projet innovant

### SYLVIE BAYOL

Formation Accompagnement à la consolidation d'une activité de chant

## PETR Hautes Terres d'Oc

### PLACE AUX JEUNES - Session 2017

Formation-accompagnement à 14 projets d'installation de jeunes sur le territoire

### ÉTABLISSEMENTS BOUISSIÈRE (Étape 2)

Formation Accompagnement à l'action commerciale

### SITE DE DURFORT

Formation-accompagnement au développement touristique

### STRUCTURER L'OFFRE CULTURELLE AU BENEFICE DES USAGERS

Formation accompagnement d'un groupe partenarial à la co-élaboration du projet culturel du territoire

### VALORISER L'OFFRE DES PRESTATAIRES MARQUES PARC EN HAUT-LANGUEDOC

Formation accompagnement d'un groupe partenarial à la co-élaboration d'un projet de valorisation de la marque du Parc

### PRODUIT TOURISTIQUE GR HAUTE VALLÉE DU THORÉ

Formation-accompagnement d'un groupe pluri-acteurs à la conception d'un projet touristique territorial



## Faire briller à nouveau Durfort



La mairie a pris en charge la nouvelle signalétique.

**OBJET** / Requalifier l'offre touristique du village.

**PARTENAIRES** / CC Lauragais, Revel, Sorézois, Chambre des métiers et de l'artisanat du Tarn, CCI du Tarn, CDT du Tarn, Mairie de Durfort.

**FINANCEMENTS** /



« Cet été, nous avons déjà testé des nouvelles visites d'ateliers artisanaux, une offre pour les camping-caristes et des actions de communication. Depuis un an, on se retrouve ½ journée par mois à une douzaine avec le formateur Adefpat. On s'est mis au travail avec un seul objectif : faire parler de Durfort. » Dans son atelier-magasin de cuir, Didier Rouch raconte le cheminement qui a conduit un groupe d'artisans d'art, d'hébergeurs et restaurateurs, guide touristique.... fédérés au sein de l'association ARTCOM qu'il préside, à « tirer tous dans le même sens » pour faire briller à nouveau la notoriété de Durfort.

Car l'enjeu est de taille. Jusqu'à la fin des années 80, Durfort arborait le titre envié de capitale de la dinanderie (fabrication d'objets en cuivre). « Les bus de visiteurs se bouscuaient sur le parking », se souvient Didier Rouch. Attiré par cette notoriété, comme de nombreux artisans d'art, il a installé ici son atelier-magasin de cuir, il y a 35 ans. Mais l'étoile du cuivre a pâli et tout le village en a pâti.

Pas question pour autant de baisser les bras. Au départ, l'association ARTCOM a pour projet d'organiser des circuits des visites guidées. « J'en ai parlé à Claudie Bonnet\*\*, qui connaît bien Durfort. Elle m'a bien entendu orienté vers l'Adefpat et on s'est mis au travail. Nous sommes allés beaucoup plus loin que les visites ! » Comment aménager et communiquer autrement, autour de quelle offre ? Ce qui va, ce qui ne va pas, tout a été décortiqué.

**Redonner à Durfort ses lettres de noblesses**

« Nous terminons l'accompagnement fin octobre. C'était un vrai plaisir de travailler avec notre formateur ! Maintenant, à nous de jouer. Nous sommes soutenus par tous, des élus à l'Office du Tourisme et nous venons d'intégrer les Grands sites Occitanie\*. Surtout, nous sommes enthousiastes et allons continuer sur notre élan. Notre but : redonner à Durfort ses lettres de noblesses.

\* Aux sources du canal du Midi (Sorèze (Durfort), Revel, Saint Ferréol)  
\*\* Elue et présidente de l'Adefpat



## DES FEMMES ET DES HOMMES PORTEURS-EUSES DE PROJETS DANS LE TARN



20 accompagnements



119 bénéficiaires



36 entreprises  
accompagnées



46 hommes

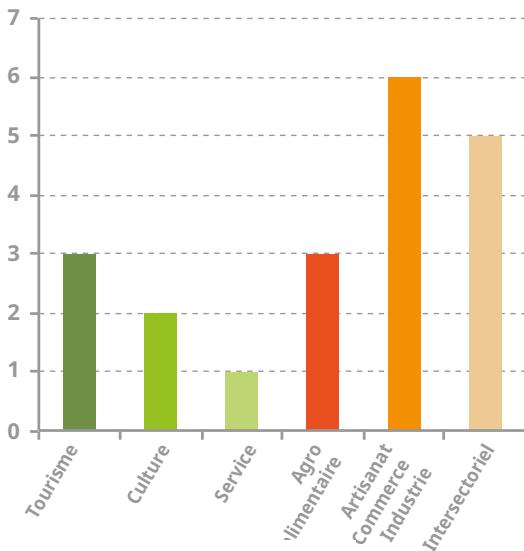


147 625€ engagés  
de prestations externes

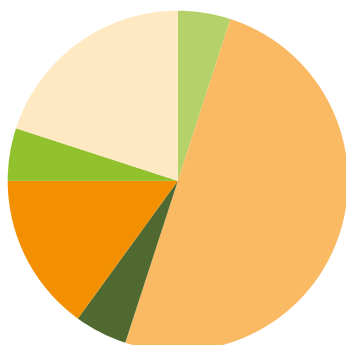


73 femmes

## SECTEUR D'ACTIVITÉ



## OBJECTIFS D'ACCOMPAGNEMENT



- Organisation Collective
- Management des organisations
- Gestion de production
- Définition Stratégie de développement
- Commercialisation
- Gestion des RH

## PETR Garonne Quercy Gascogne

### LES JARDINS DE LA FANETTE

Accompagnement à la diversification d'activité d'un restaurant

### CHÂTEAU DE TERRIDES

Accompagnement à la création d'un hôtel

### OASIS EN SEOUNE

Accompagnement à la structuration d'un projet de ferme oasis

### LA PETITE BOITE DE PROD

Accompagnement à la structuration d'une activité de production audiovisuelle

## PETR du Pays Midi-Quercy

### OENOTOURISME VINS DU QUERCY

Accompagnement à la définition du projet oenotouristique

### LE CABARET DU HASARD

Accompagnement à la définition du projet associatif d'un lieu culturel

### ESPACE KODORO

Accompagnement à la définition du projet de tiers lieux

### ENTREPRISE ACCB

Accompagnement à la définition d'une reprise d'une entreprise de construction bois

### ENTREPRISE JBB

Accompagnement à la mise en place d'une politique de management dans un entreprise du bâtiment

### LE DOMAINE DE SALETH

Accompagnement à la création de gîtes

### OENOTOURISME VINS DU QUERCY (Étape 2)

### SIMON CHÉREAU

Accompagnement à la création d'une activité ligne de meuble de design



## Oasis en Séoune, un projet fertile



### DES FEMMES ET DES HOMMES PORTEURS-EUSES DE PROJETS DANS LE TARN & GARONNE



12 accompagnements



51 bénéficiaires



20 entreprises  
accompagnées



20 hommes



45 725€ engagés  
de prestations externes



31 femmes



Valérie, William et Lydie, collègues de travail dans  
le tourisme et membres actifs d'Oasis

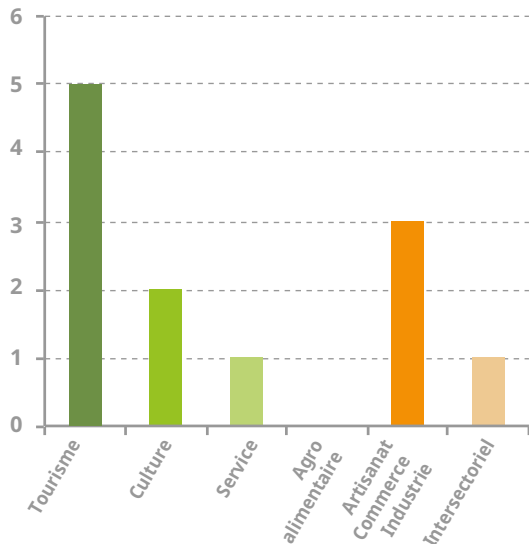
**OBJET** / Reprendre une exploitation familiale autour d'un  
projet d'écoferme participative.

**PARTENAIRES** / DLA 82, PETR Garonne Quercy Gascogne.

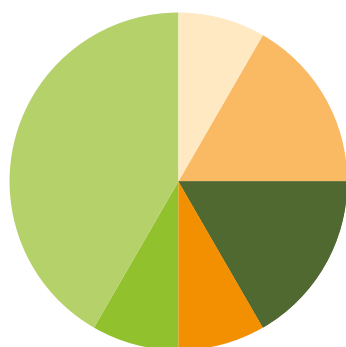
**FINANCEMENTS** /



### SECTEUR D'ACTIVITÉ



### OBJECTIFS D'ACCOMPAGNEMENT



- Organisation Collective
- Définition d'un modèle économique
- Définition de projet
- Définition Stratégie de développement
- Commercialisation
- Gestion des RH

Ce lundi de janvier, c'est réunion à la ferme de Cadayssou pour l'association Oasis en Séoune. Valérie a préparé une soupe à l'oignon et mijoté une daube. Autour de la table, Bernard et Claudine, ses parents, accueillent Lydie et William, membres de l'association. Ambiance chaleureuse et discussions agricoles au menu. « J'ai connu quatre générations dans cette ferme de 62ha, raconte Valérie Cicuto. Mes parents partent en retraite. Ma sœur et moi n'avons pas de vocation agricole. Que va devenir la ferme ? Tout cela va-t-il disparaître ? » Le questionnaire trouve un début de réponse lors d'une projection du film « Demain » de Cyril Dion et Mélanie Laurent. « Quand on l'a vu avec Lydie, avec qui je travaille à l'office de tourisme du Quercy Sud-Ouest, on s'est dit : « Tout est possible ». Le film présente des belles initiatives et ils y arrivent ! »

*L'accompagnement  
Adefpat a donné de  
la crédibilité au projet*

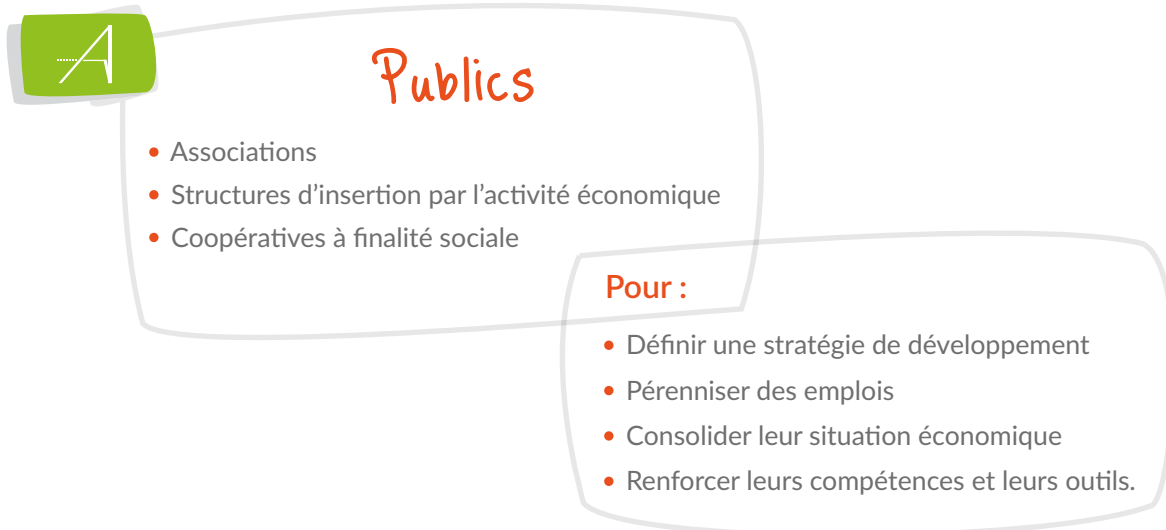
Le projet d'écoferme participative prend forme en 2017 autour de la création de l'association « Oasis en Séoune », du nom de la rivière qui coule au pied de la ferme. Les cinq membres fondateurs (bientôt huit) en plantent les principes : partage d'expérience, transmission de savoir-faire, travail en commun... « L'idée est de faciliter l'installation de jeunes autour de projets agricoles mais aussi de l'artisanat et de l'animation », explique Valérie et Lydie.

Pour présenter et faire pousser le projet, l'association frappe à toutes les portes. Le PETR Garonne Quercy Gascogne propose un accompagnement Adefpat. « Cela a donné de la crédibilité au projet et rassure les élus qui nous soutiennent. » Définir le modèle économique, déterminer l'organisation juridique et fiscale, se former à la gouvernance partagée ... cinq journées de formation n'ont pas été de trop pour baliser ce projet inventif et très original. Aujourd'hui, trois installations sont en cours : un potager d'aromatiques, des ateliers bien-être, des balades à dos d'âne... En se projetant à l'horizon 2020, l'écoferme, ce pourrait être un paysan boulanger, un jardin partagé, une ferme d'accueil pour les enfants, un vitrailliste... Et ce n'est pas un mirage !

## B. PAR LE DLA

### 1. Des publics, des projets et une méthode

Animé par l'Adefpat en Lozère depuis 2017, le Dispositif Local d'Accompagnement s'adresse aux structures d'utilité sociale dans leur démarche de création, de consolidation et de développement de l'emploi.



Une méthode en 4 étapes :

- 1 L'accueil et l'orientation
- 2 Un diagnostic partagé, réalisé par le chargé de mission DLA pour évaluer les atouts, les pistes d'évolution, les difficultés, les orientations prioritaires et les besoins en accompagnement
- 3 L'accompagnement, réalisé le cas échéant par un prestataire
- 4 Le suivi et l'évaluation des objectifs atteints.

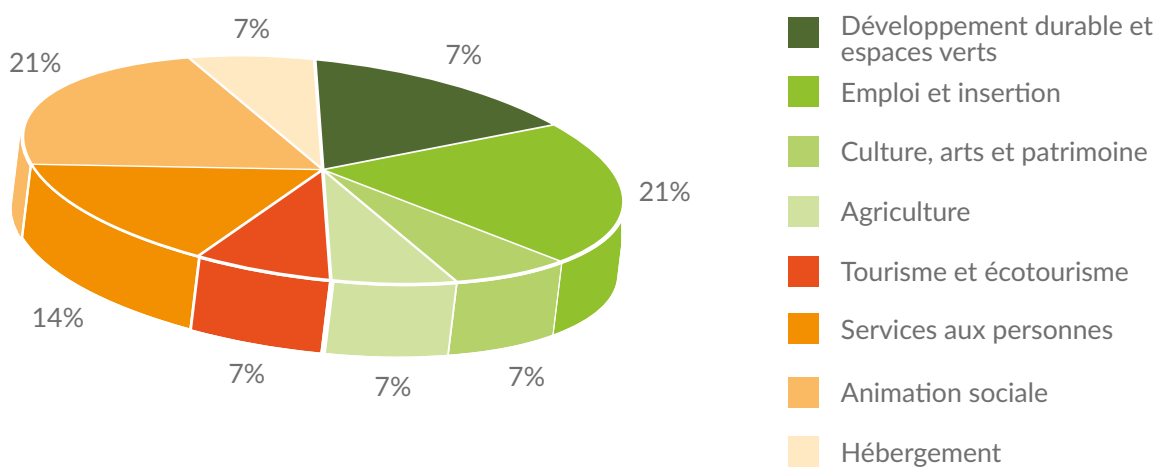
Ce dispositif est piloté et financé par l'Etat, la Banque des Territoires et le département de la Lozère.



## 2. Activité et résultats 2018



### Secteur d'intervention des structures accueillies



### Deux tendances se dégagent dans l'objet des accompagnements :

1) **Le développement** : structuration des équipes, élargissement de périmètre, nouvelles activités,...

2) **La gestion des difficultés financières** : fin de contrat aidé, baisse des subventions, voire mauvaise gestion...

### Et déjà **en 2019**

- 7 accueils
- 4 diagnostics
- 6 nouveaux accompagnements en cours en montage

# II. Innovation et expérimentation territoriale

## A. APPUI INNOVATION ET MISE EN RÉSEAU

### 1. Journée de sensibilisation sur le financement participatif

---

Le développement des plateformes de financement participatif à destination de projets entrepreneuriaux a explosé ces dernières années sous la loi de 2014 autorisant les entreprises à être financées par les particuliers.

Pour permettre aux agents de développement de comprendre l'ampleur de ce phénomène et d'intégrer au mieux les opportunités qu'il génère pour les projets qui émergent sur nos territoires, l'Adefpat a organisé une journée de formation sur le sujet en s'appuyant sur un intervenant spécialiste de la question.



En 2018

Deux sessions organisées près de Rodez ont permis de réunir 36 participants

### 2. Co-animation de la plateforme d'accueil de nouvelles populations

---

Dans la poursuite d'un travail collectif initié depuis 2006, l'Adefpat, en collaboration avec l'ARDTA (Agence Régionale de Développement des Territoires d'Auvergne), Macéo, les Locals et le Site de proximité Centre Ardèche, anime le réseau des chargés de mission des territoires lauréats de l'appel à projet « Accueil » du massif central sur la période 2016-2018.

L'animation de la plateforme consiste en l'animation de séminaires collectifs mais aussi en des accompagnements individuels auprès des territoires qui en expriment le besoin.

# A

## En 2018



- 2 séminaires : Saint-Flour et Vichy
- 2 accompagnements individuels :
  - La communauté de communes Quercy Rouergue et Gorges de l'Aveyron-QRGA (82) pour la constitution d'un club d'entreprises territorial
  - PETR du Haut Rouergue (12), pour préciser et prioriser le plan d'actions de sa politique d'accueil

### Et la suite en 2019

- Rédaction des documents de capitalisation pour la période 2016-2019
- Élaboration de la candidature au nouvel appel d'offre et obtention du marché
- L'Adefpat, chef de file, en partenariat avec MACEO, les Localos et Cap Rural, accompagnera la mise en réseau des territoires du Massif Central travaillant à la construction d'une offre d'accueil de nouvelles populations de mi 2019 à mi 2022.

## 3. Veille et capitalisation

---



- Cahier pratique: Mettre en œuvre des appuis en matière de management et gestion des ressources humaines auprès de TPE rurales
- Note de veille thématique : smart-territoires
- Participation à la table ronde sur les partenariats publics privés dans le cadre du séminaire « Il y a du génie dans le désert » à Florac organisé par le PETR Sud Lozère

### Et la suite en 2019

- Notes de veille thématiques : low-tech et territoire, le jeu dans les pratiques de développement local, les accélérateurs de projet...
- Livret de capitalisation d'un projet innovant : la boutique école de Graulhet
- Note méthodologique sur d'accueil de nouvelles populations (offre d'activité, communication/prospection/promotion, accompagnement des porteur de projet/culture de l'accueil)
- Note prospective sur l'avenir des politiques d'accueil
- Note sur l'évaluation des politiques d'accueil

## 4. Animation de l'atelier Partenariat public privé du Parlement de la Montagne

La région Occitanie a mis en place une démarche de concertation auprès de l'ensemble des acteurs publics et privés afin d'élaborer son plan Montagne. Associée à ces travaux, l'Adefpat a notamment eu la charge de l'animation d'un des cinq groupes de travail « Faciliter la mise en œuvre d'initiatives publiques privées ».

A

En 2018

Participation à 5 temps forts  
Animation de 2 ateliers

Ceci a permis :

- De dégager des idées fortes :
  - Le manque de culture commune entre les acteurs du public et du privé, les à-priori sont encore une réalité forte
  - Il n'y a pas de secteurs, ou de thématiques, se prêtant davantage à des initiatives publiques privées.
  - La « commune élargie » semble l'échelle territoriale faisant consensus pour ce type d'initiative
  - Il s'agit avant tout d'un état d'esprit, d'une attitude, d'une culture de la coopération.
  - L'existence d'une ingénierie du développement semble inconditionnelle
  - La co-construction du projet dès le départ est incontournable
  - Les dynamiques publiques privées sont en soi un facteur d'attractivité, marqueur de l'identité du territoire
- Et de proposer une piste d'action suivante :
  - Créer de l'intersectorialité dans les lignes d'aides et dans l'instruction
  - Ne pas conditionner les aides à un statut juridique mais à un projet
  - Appuyer la création de projets publics privés par un appel à manifestation d'intérêt en deux phases :



- Émergence, pour appuyer la co-construction, la définition des objectifs partagés, le repérage des acteurs, le périmètre du projet
- Lancement, pour la première phase du plan d'action : aide à l'ingénierie juridique, aide à l'investissement.

Le plan montagne a été présenté en novembre 2018.

A

En 2018

La formation-développement est clairement identifiée dans l'Axe « une Montagne qui éduque, forme et emploie »

L'Adefpat a également participé à l'atelier et à l'étude du Comité Régional des Groupements d'Employeurs pour travailler sur la mutualisation des emplois en Lozère.



## 5. Économie Sociale et Solidaire

### a) Contribution au plan ESS de la Région Occitanie

Début 2018, la Région Occitanie a décidé de lancer une vaste concertation afin de bâtir son plan ESS 2018-2021. Dans ce cadre, l'Adefpat a participé aux réflexions et remis une contribution écrite en juillet 2018.



Celle-ci a permis :

- d'expliciter en quoi les valeurs, méthodes et activités de l'Adefpat participent au développement de ces nouveaux modèles économiques.
- de proposer des actions afin de participer à cette volonté régionale.

### b) Participation mois de l'ESS

Dans le cadre du DLA, l'Adefpat a participé à l'organisation du mois de l'ESS en Lozère animée par la CRESS. Elle a proposé un atelier sur « les accompagnements collectifs et leur plus-value pour les associations ».

Et la suite  en 2019

⋮ Rendez-vous en novembre pour parler mobilité

### c) Participation à la Yess Academie

La Yess académie est une immersion entrepreneuriale qui rassemble sur plusieurs jours des entrepreneurs sociaux, des porteurs de projets, des coaches et des experts pour accélérer la création et l'innovation en entrepreneuriat social.

Elle est organisée par Realis, pépinière basée à Montpellier, et dédiée aux entreprises de l'ESS de la Région Occitanie.

A

En 2018

Seize projets challengés pendant 48h avec 30 coaches

- Ateliers, « pitches », conseils
- 2 conseillers de l'Adefpat se sont transformés en coach.

Résultat : 1 projet coaché par l'Adefpat a été lauréat

**Objectif :** guider avec bienveillance les candidats vers l'optimisation de leur projet et la construction de leur stratégie. Quatre lauréats ont finalement été sélectionnés pour bénéficier de trois jours de formation et de rendez-vous trimestriels de suivi.



Les coaches Adefpat 

## B. EXPÉRIMENTATIONS TERRITORIALES

### 1. Actions de sensibilisation des TPE aux problématiques RH

---

L'Adefpat a poursuivi l'animation d'une action expérimentale initiée en 2017, soutenue par l'Etat et l'Europe. Il s'agit d'accompagner la mise en place d'Opérations territoriales pour Sensibiliser les Entreprises Rurales à la prise en compte des Ressources Humaines (OSER RH).



#### Territoires engagés :

Les communautés de communes du Grand Villefranchois, Aubrac Carladez Viadène dans l'Aveyron. Vallée du Lot et du Vignoble et Cauvaldor dans le Lot PETR du Grand Quercy le PTCE Figeacteurs

#### Objectifs :

- Structurer les entreprises sur une base territoriale pour créer les conditions de mutualisation de services.
- Sensibiliser des TPE PME des territoires ruraux à l'enjeu de la gestion des Ressources Humaines comme levier de développement, de compétitivité et d'attractivité.
- Aider des dirigeants d'entreprises à formaliser leurs besoins et à s'engager dans une démarche de progrès sur les RH.
- Permettre une montée en compétence et mise en réseau des développeurs économiques sur la problématique RH.



### Bilan fin 2018

- 12 soirées thématiques RH en direction des dirigeants de TPE. 500 personnes au total
- 17 entreprises bénéficiaires d'ateliers spécifiques
- 14 agents de développement formés aux problématiques RH dans les TPE
- 9 entreprises orientées vers des dispositifs Direccte, Région,...
- Des besoins relayés par les territoires : mutualisation de postes, mutualisation d'offres d'emploi, accompagnement vers l'emploi des conjoints, création d'une marque territoriale, d'une maison des saisonniers...
- L'intégration des besoins dans le plan d'action accueil et attractivité d'une communauté de communes

**SOIRÉE THÉMATIQUE**

**> DYNÉCO**  
FÉDÉRER POUR RÉUSSIR

La dynamique économique des entrepreneurs du Grand Villefranchois

« LES NOUVEAUX MODES DE MANAGEMENT AU SERVICE DE LA PERFORMANCE DE L'ENTREPRISE »

Jeu­di 13 Sep­tembre 2018 à 18h  
Au Théâtre de Villefranche de Rouergue

Jean-Lou FOURQUET  
Conférencier managérial  
Formateur à la performance

Inscrivez-vous sur le site internet : [www.grandvillefranchois.fr](http://www.grandvillefranchois.fr)

Soirée d'échanges entre entrepreneurs

**Suite à cette action : plusieurs perspectives apparaissent pour les années à venir :**

- Création d'un club d'entreprises territorial à Villefranche de Rouergue (Dynéco)
- Poursuite des soirées thématiques : Villefranche, Figeac, Vallée du Lot et du Vignoble, Bouriane
- Lancement de la gestion prévisionnelle des emplois et des compétences territoriale du Villefranchois
- Projets inter-entreprises levant des freins au recrutement (Villefranche, Figeac, Bouriane, Cauvaldor)
- Lancement d'une action sur l'attractivité intégrant les besoins des salariés (Aubrac Carladez Viadène)

## 2. Expérimentation de co-construction de services aux entreprises (RESSAC)

Depuis fin 2017, l'Adefpat est chef de file d'un projet de coopération qui vise à analyser, trouver les conditions de réussite et concevoir **des services aux entreprises co-construits entre acteurs publics et privés.**

Les partenaires sont convaincus qu'une gouvernance réelle sur ces services est un facteur d'attractivité territoriale et de compétitivité des entreprises.

**Le partenariat :**

- PTCE Figeacteurs (Occitanie)
- PETR du Grand Quercy (Occitanie)
- Autun Morvan Développement Formation
- AMDF (Bourgogne-Franche Comté)
- Beaujolais Vert (Auvergne Rhône Alpes)
- ARADEL (Auvergne Rhône Alpes)



## Les objectifs du projet sont :

- Produire des éléments de méthode de co-conception et de pilotage de services aux entreprises et de prospective économique qui favoriseront l'élaboration d'un service pérenne de développement territorial collaboratif de proximité, en expérimentant :
  - les modalités d'un espace de gouvernance entreprises/institutions-collectivités pérenne
  - des démarches d'anticipation et prospectives économiques
  - des services aux entreprises et interentreprises
- Diffuser pour pérenniser la démarche, l'ouvrir à d'autres territoires du massif autour d'un lieu ressources

A

## En 2018

Les expérimentations locales :

- **PTCE Figeacteurs (Occitanie)**
  - > Prototypage et expérimentation d'un service d'accueil des conjoints de nouveaux arrivants
  - > Conciergerie de territoire
- **PETR du Grand Quercy :**  
Co-construire et conforter des services aux entreprises
- **Autun Morvan Développement Formation :**  
Développer un service de recherche et développement dans l'internet des objets IOT
- **Beaujolois vert :**
  - > Création d'une maison des assistances maternelles inter entreprises
  - > Développement de pôles-zones de mobilité douce via la location/mise à disposition de solutions alternatives

Et la suite  en 2019

- Finalisation des expérimentations locales
- Deux séminaires de transfert de pratiques
- Capitalisation et restitution finale

### 3. Réseau de Tiers Lieux Centre Ouest Aveyron (Happy Montana)

A

En 2018

14 ateliers sur l'observation et étude de terrain, scénarios d'usage, prototypage, offre de service, modèle économique et gouvernance...

3 événements

Tiers-Lieux éphémères sur chacune des Communautés de Communes concernées (CC du Réquistanais, CC du Grand Villefranchois, CC Pays Ségali).

L'approche par le design de service, centré sur les usagers, a permis de co-construire des projets pertinents différenciés à l'échelle des 3 communautés de communes concernées. De plus la méthode du co-développement a favorisé la mise en réseau des futurs Tiers Lieux.

Ce processus collaboratif s'est attaché à valoriser les ressources locales et amènera à terme à la création de nouveaux services participant à l'attractivité du territoire.



# III. formation

Afin de répondre aux demandes des techniciens des territoires et partenaires, l'Adefpat a décidé de tester en 2018 une offre de formation auprès de ces publics.

A

## Le parti pris :

- Réactivité (par rapport aux besoins des territoires)
- Proximité
- Utilité (rattachée à une problématique concrète)
- Qualité (développe des compétences et pas uniquement des savoirs théoriques)
- Convivialité



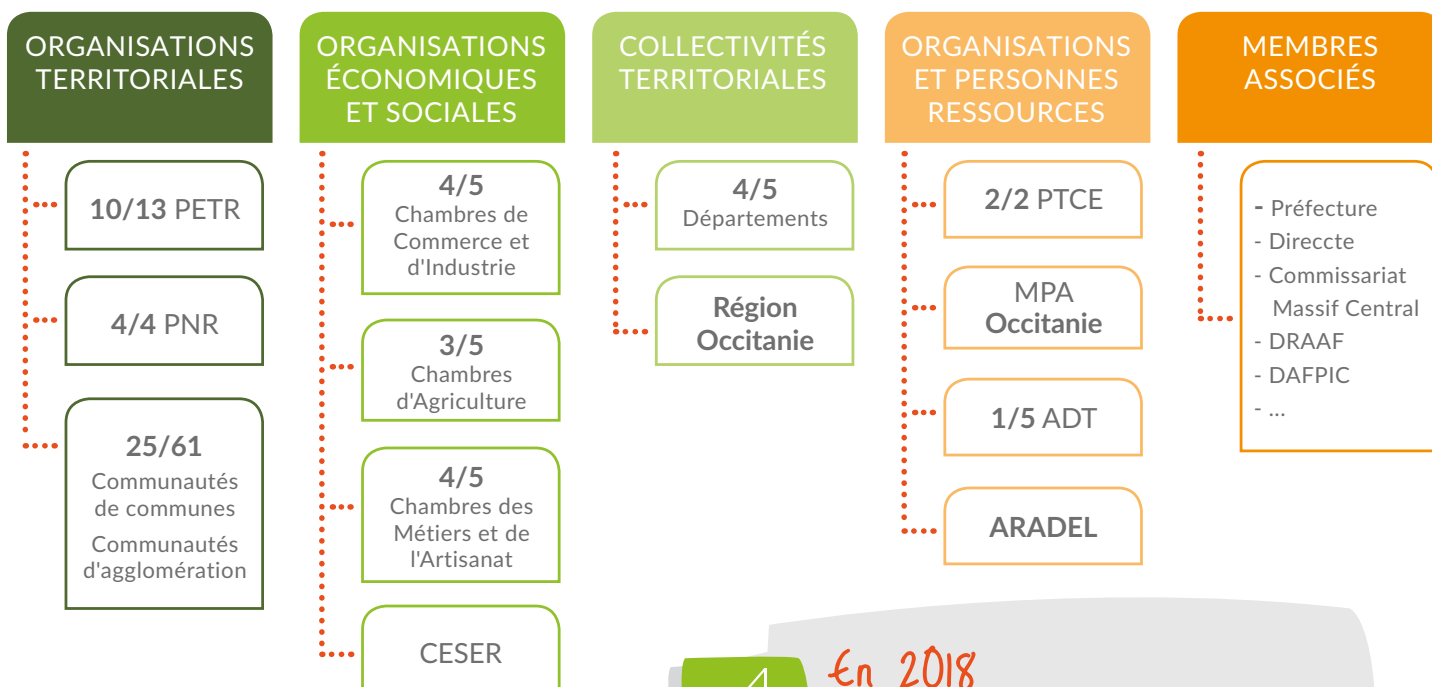
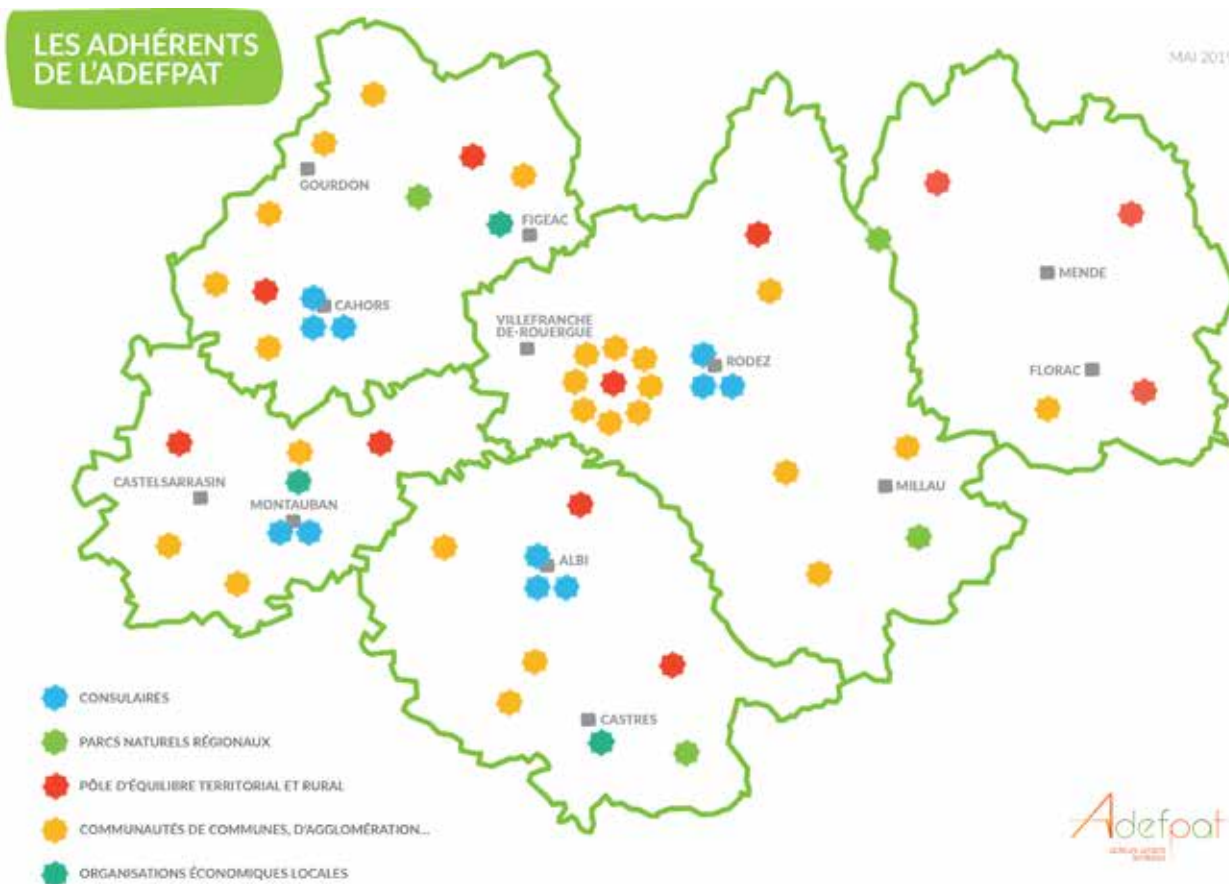
1<sup>ère</sup> session sur « Du neuf dans l'accompagnement de projet. Nouveaux publics, nouveaux contextes, nouveaux outils. »  
13 participants réunis 2 jours à Villefranche de Rouergue et Rodez.

Et la suite  en 2019

- les SMART-TERRITOIRES :  
l'usage des nouvelles technologies dans les pratiques de développement local
- le CO-DEVELOPPEMENT :  
nouvelle pratique d'animation pour apprendre les uns des autres

# IV. Vie associative

## A. ÉVOLUTION DES ADHÉSIONS



**A** **En 2018**  
 On notera par rapport à 2017 une augmentation du nombre d'adhésion des communautés de communes (+ 6)

## B. LES TEMPS FORTS

En 2018

A

9 Réunions de bureau  
5 Conseils d'administration  
1 Assemblée générale  
1 séminaire stratégique



Le bureau de l'Adefpat

La Présidente de l'Adefpat a rencontré :

- La Présidente du Département de la Lozère
- Les Présidents des Départements du Lot, du Tarn et Garonne et de l'Aveyron
- La Vice Présidente de la Région en charge de l'aménagement du territoire et des politiques contractuelles.

...afin de présenter les missions de l'Adefpat et les projets accompagnés sur chaque département

L'année 2018 a été marquée par l'arrivée d'une nouvelle directrice, Bénédicte DUPRÉ suite au départ à la retraite d'Anne FROMENT.



Bénédicte DUPRÉ



Céline CACHOT



Marie-Pierre REVERBEL

Et déjà  en 2019

l'équipe administrative a également évolué : Céline CACHOT, responsable administrative et financière a rejoint Marie-Pierre REVERBEL, assistante de gestion.



## C. RENCONTRES TERRITORIALES

Les différents territoires et partenaires de l'Adefpat ont également été rencontrés afin notamment de :

- Rappeler les missions et faire le point sur le partenariat
- Présenter le bilan des projets accompagnés et en cours d'accompagnement
- Identifier les besoins des adhérents et attentes vis à vis de l'Adefpat
- Repérer des nouveaux projets à accompagner

Sur les 36 territoires adhérents mi-2018, 33 ont été rencontrés.

À noter que 11 Communautés de communes et 1 PETR non adhérents ont été rencontrés, ainsi que Ad'occ, une maison de l'emploi et les services des départements du Lot, de la Lozère et du Tarn-et-Garonne.

## D. RÉFLEXION STRATÉGIQUE CAP 2022

Afin de renouveler son intervention et de déterminer son développement, l'Adefpat a souhaité revoir son plan d'action stratégique.

Ainsi début 2018, elle a mené des travaux prospectifs : ceux-ci ont permis de cerner les facteurs de changement qui impactent directement l'activité de l'association. De cette analyse, 13 défis ont été définis.

A

**Défi 1 :** Faire reconnaître la singularité de l'Adefpat auprès des porteurs de projet et collectivités

**Défi 2 :** Diversifier les financements

**Défi 3 :** Construire notre offre d'ingénierie

**Défi 4 :** Communiquer en fonction des cibles avec des priorités

**Défi 5 :** Garder un temps d'avance : expérimenter, veille ,...

**Défi 6 :** Inscrire Adefpat dans des réseaux régionaux, et nationaux

**Défi 7 :** Se différencier des nouveaux outils régionaux

**Défi 8 :** Se faire connaître et reconnaître des organisations territoriales

**Défi 9 :** Structurer une fonction d'écoute des territoires et associer les adhérents à la définition d'une offre

**Défi 10 :** Créer un centre de ressources

**Défi 11 :** S'étendre sur d'autres départements

**Défi 12 :** Adapter l'organisation aux nouveaux périmètres de l'Adefpat et faire vivre la gouvernance en fonction

**Défi 13 :** Adapter les statuts au regard de l'évolution des missions

Ceux-ci ont été regroupés en 6 thématiques stratégiques (modèle économique, périmètre, l'accompagnement de projet, Innovation/expérimentation, gouvernance, communication) pour organiser la réflexion lors de l'Assemblée Générale de juillet 2018..

Les objectifs stratégiques et actions identifiées lors de cette journée ont été enrichis et précisés lors des rencontres territoriales (cf paragraphe précédent).

Et la suite  en 2019 de nouveaux temps de travail permettront de :

- Finaliser la stratégie
- Concevoir un plan d'action
- Impliquer les adhérents et convaincre les partenaires

## E. CERTIFICATION ISO 9001

L'Adefpat est certifiée ISO 9001 depuis juillet 2017 sur le champ de la formation-développement.

Elle se dote chaque année d'une politique qualité avec des objectifs, un plan d'action et d'indicateurs de performance qui ancrent une démarche d'amélioration continue dans son fonctionnement en faveur de ses parties prenantes : financeurs, adhérents, bénéficiaires finaux. En juillet 2018, un audit réalisé par l'Afnor a renouvelé cette certification.

## F. LES PARTENARIATS



### 1. France Active Occitanie

Le partenariat entre l'Adefpat et France Active Occitanie, financeur solidaire pour l'emploi, est poursuivi et renforcé afin de développer les mutualisations de leurs réseaux et leurs moyens d'ingénierie pour :

- Mieux détecter les besoins non pourvus
- Mieux satisfaire ces besoins en développant la coordination des accompagnements et intervention financières
- Mieux ancrer les projets dans leur environnement local et professionnel



### 2. Association Nationale des Pays et des Pôles

L'ANPP est une association nationale qui fédère les Pays et PETR. Elle a pour objet l'échange d'informations et d'expériences, l'expression nationale des Pays/PETR et la mise en réseau.

Tous les deux ans, elle organise les Etats Généraux des Pays et des Pôles.

C'est dans ce cadre, qu'en 2018, l'Adefpat a animé un atelier sur la consommation alimentaire locale.



### 3. ARADEL

Ce réseau des développeurs économiques en Rhône Alpes, co-anime avec l'Adefpat les activités interrégionales du projet RESSAC ( voir p 27).

Et la suite  en 2019

Des partenariats en cours de construction :

AD'OCC, Cap Rural, Agroparis tech Clermont Ferrand, 27°region,...

## G. COMMUNICATION

### 1. Les lettres contacts

Sous les couleurs de la nouvelle charte graphique, trois numéros sont parus en 2018 sur les partenariats publics privés, le tourisme et l'entrepreneuriat féminin.



### 2. Animation du site internet

Publication de 30 actualités.



#### L'Adefpat à la rencontre de la Lozère

Après avoir participé à la table-ronde d'ouverture de la rencontre " il y a du Génie dans le désert ", début octobre à Florac, l'Adefpat a tenu son conseil d'administration à Antrenas le 17 octobre.

[Lire l'actualité](#)

Alimentation de la banque de projets sur le site [www.adeftp.at.fr](http://www.adeftp.at.fr)



#### La Boutique École de Grauhlet Objet > Formation à la faisabilité commerciale d'activités d'artid.

[Voir le projet](#)

Une cinquantaine de projets, organisés par grandes thématiques (Tourisme, Agriculture et agro alimentaire, Art et Culture, Artisanat commerce, services,...) présentés et analysés pour aider les acteurs de terrain.

Et déjà  en 2019

Retrouvez l'Adefpat sur les réseaux sociaux,  twitter et  linkedin.  
Et tous les mois une newsletter.



## SA VISION, SES VALEURS

Contribuer à ce que *chaque femme et chaque homme* soient créateurs de leur avenir et participent à inventer les *territoires vivants* de demain



### L'HUMAIN

Les femmes et les hommes ont vocation à être créateurs de leur avenir.



### LA CRÉATIVITÉ

Il n'existe pas de solutions toute faite, elles sont sans cesse à inventer.



### L'AUTONOMIE ET LA RESPONSABILITÉ

Tous les territoires ont droit à leur avenir.



### L'ÉCONOMIE SOCIALE

L'économie est au service des femmes et des hommes et non l'inverse.



### LA SOLIDARITÉ

Le développement nécessite des coopérations durables, dans les territoires, entre les habitants-es et leurs activités.

